

探勘藝術新視野

關於「潮間帶藝術偵測站-2005 年年度計畫」

當代藝術，尤其是以形式和觀念前衛的當代藝術，常被認為是與縣有體制的支配系統(dominant system)相抗衡的藝術型態，其叛逆姿態也常常成為當代藝術的重要顏色，故以藝術家為中心的軸線思考，常是我們所熟悉的當代藝術創作模態。但是在強力全球資本主義化下的衝擊，人們所面臨的世界越來越不單一，撇開上個世紀仍舊存在的人文社會問題，新的地球科學、生態環保事件與思維，不斷發展的科學研究，逼迫人們不得不重視這些問題，而對於現世相當敏感的當代藝術家亦然。

藝術家將不是藝術世界裡的唯一英雄

如在 2002 年的第 11 屆德國文件展，奈及利亞籍的策展人威恩佐爾(Okwui Enwezor)就大力行銷一個跨國界、跨世代、跨種族、跨文化的後殖民圖像展覽，這次的展覽裡有為數眾多的社會、生態團體，更不乏建築師、設計師的參展，而他們原本就深究的領域，自然就成為藝術思維的思考範疇。而今年 2005 年 2 月中旬在英國倫敦所舉辦的創造性演化論(Creative Evolution)研討會，更邀請了生物學家、心理學家和資訊科學家，面對藝術、建築與哲學來探討一科學、文化、藝術之中的創造性是如何產生？是宗教文化的力量，還是自然科學演化的過程？

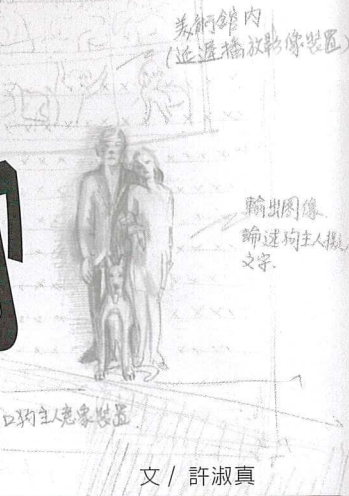
這種種剝除藝術家（或藝術）為唯一英雄化的當代展演，最可貴的是不同思維的介入藝術，讓藝術的思考範疇與表達形式更達到無邊無際的狀態，他們以溝通與謀合的合作概念，強制原有藝術生態的變革，努力的使自己成為藝術生態裡一合法勢力，這種風氣國際藝術展演仍頻，其影響力將不容小看。

自然生態 VS. 藝術生態

將在高雄市立美術館今年 4 月中旬開展的「潮間帶藝術偵測站-2005 年年度計畫」，便是結合了台灣 / 英國當代藝術家，與生態學家、地質學家合作的展演活動，試圖在國內結合跨文化與跨學科的藝術事件，豐富國內較為單一藝術現象的實驗性展演。

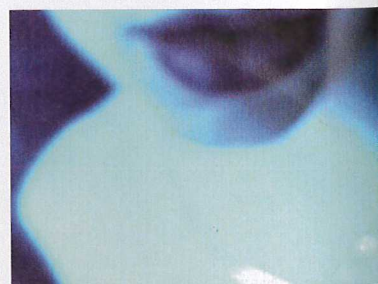
潮間帶(Intertidal Zone)一詞在這次的展演中，著時扮演十分重要的角色，它原本在自然生態界指的就是那塊海洋與陸地、淡水與海水的交界場域，除此之外，這個區域更有趣的是每十二個小時會因漲潮而被海水覆蓋，然後也會因退潮而乾枯，這充滿了極大的變動性的區塊，卻也孕育了令人驚歎的繁茂生物種類。

「潮間帶藝術偵測站」就是要借喻生態界的自然現象，來刺激並孕育當代藝術創作更多的可能性與多樣性。除此之外，科學家與藝術家跨國攜手合作，也是這次展演的主要手段，而這個手段運用在人類生理、動物生態、地球科學的概念下，產生了藝術創作的傳達意念和媒體運用的變革。這個試圖連結弱聯繫的擴張力量，是著眼於當藝術家面

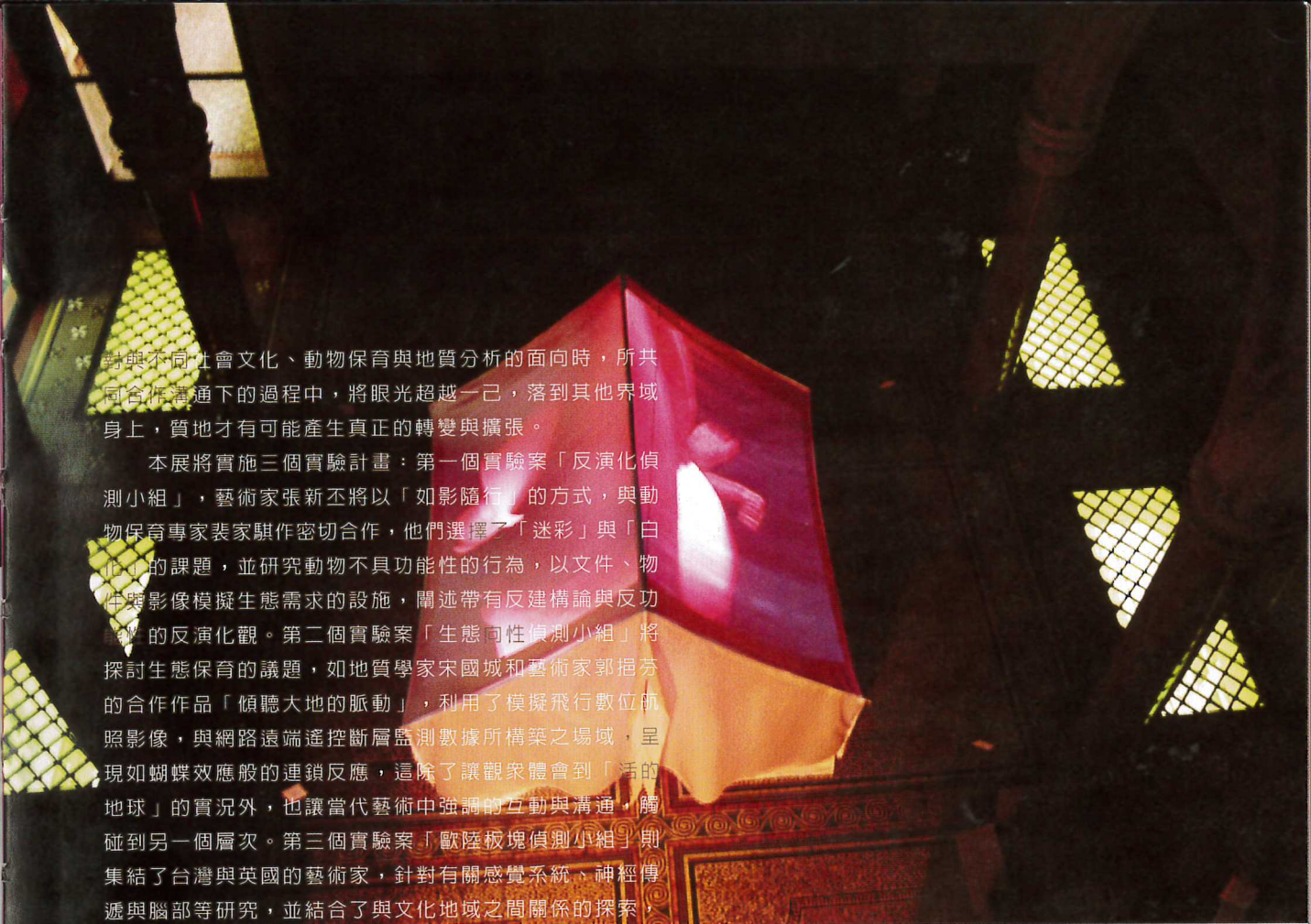


美術館內 (逆透攝錄影裝置)
輸出圖像 論述狗主人撒人仇之字
帳棚內鋼結構
設置機械設施
鋼結構在一個棚
出口狗主建築裝置
文 / 許淑真

Ana Ben1loch
< MDCCCXVIII 計劃系列之一枕骨 >
錄像裝置 (Ana Ben1loch 提供)



David Miller
< 愛是神 >
錄像裝置 (David Miller 提供)



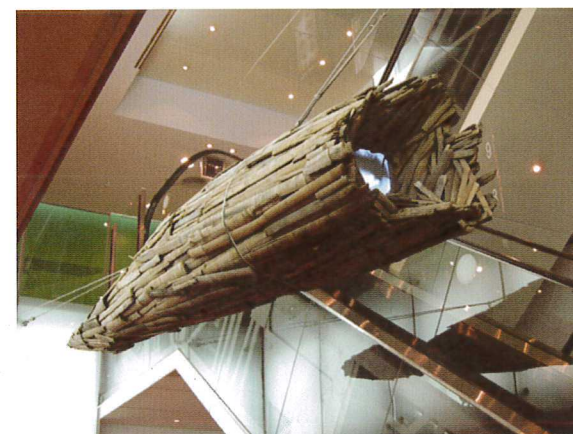
李鳳如 <帳棚> 物件錄像裝置 (李鳳如提供)

對與不同社會文化、動物保育與地質分析的面向時，所共同合作溝通下的過程中，將眼光超越一己，落到其他界域身上，質地才有可能產生真正的轉變與擴張。

本展將實施三個實驗計畫：第一個實驗案「反演化偵測小組」，藝術家張新丕將以「如影隨行」的方式，與動物保育專家裴家驊作密切合作，他們選擇了「迷彩」與「白化」的課題，並研究動物不具功能性的行為，以文件、物件與影像模擬生態需求的設施，闡述帶有反建構論與反功利的反演化觀。第二個實驗案「生態向性偵測小組」將探討生態保育的議題，如地質學家宋國城和藝術家郭挹芬的合作作品「傾聽大地的脈動」，利用了模擬飛行數位航照影像，與網路遠端遙控斷層監測數據所構築之場域，呈現如蝴蝶效應般的連鎖反應，這除了讓觀眾體會到「活的地球」的實況外，也讓當代藝術中強調的互動與溝通，觸碰到另一個層次。第三個實驗案「歐陸板塊偵測小組」則集結了台灣與英國的藝術家，針對有關感覺系統、神經傳遞與腦部等研究，並結合了與文化地域之間關係的探索，

彰顯生理與數位研究方法之間的呈現。他們的合作希冀有如台灣豐富的板塊碰撞活動，產生詭譎多變的地形地貌變化，也讓現代科學觀念的介入與發展，開闊藝術思考與形構的介面。

而這個展演更重要的是試圖轉化藝術歷史發展中，以人為唯一依歸的權力問題，不管是以人為中心的「人類中心主義」(anthropocentrism)，或者是以人類同理心延伸到其他高等動物的「情感中心主義」(pathocentrism)，這種人類優先派的刻板概念，它雖然強化了自身的權力，卻也狹隘化了生物多樣性的發展，而忽略了應以感激(appreciate)來面對所有生命體的存在，因為這種感激是無關功利、無關價值的，也無關是否對人類或其他自然物的存在有利與否的價值判斷。而展演重申的連結的力量，也將取代二十世紀的抗爭的手段，溝通與謀合的合作概念，將是繁衍生物（藝術）豐富性的重要契點，也是本展發展過程中的重要精神。



林鴻文 <是因音而聽是因影而視 \ 轉世中> 物件錄像裝置 (林鴻文提供)

洪素珍 < fly > 錄像裝置 (洪素珍提供)

